

## Heupfracturen

### TOELICHTING

Deze factsheet van de landelijke traumaregistratie (LTR) beschrijft de aantallen, kenmerken, behandeling en uitkomsten van patiënten met een heupfractuur in Nederland. Heupfracturen komen vooral voor bij ouderen. Aandacht voor deze patiëntengroep wordt steeds belangrijker, omdat door de vergrijzing de zorgvraag en kosten van deze groep toenemen.

### 25% ZONDER ANDERE ERNSTIGE LETSELS

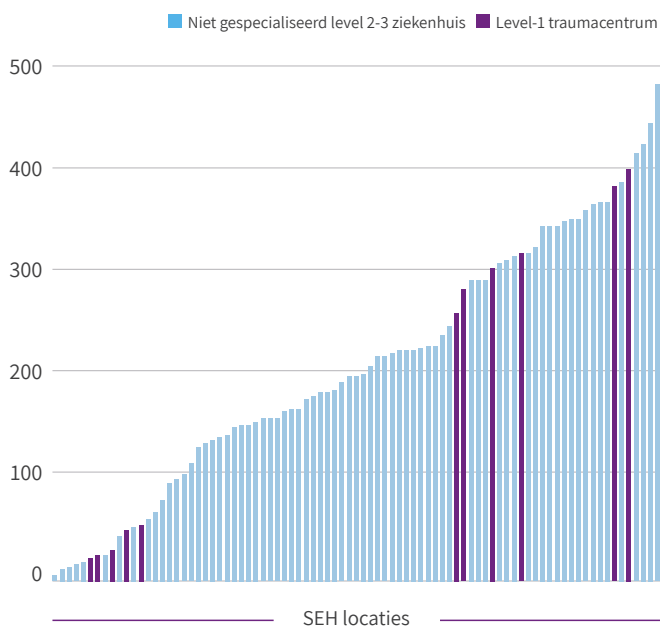
Van alle in 2020 acuut opgenomen patiënten had één op de vier een heupfractuur (17.647/71.154) zonder ander ernstig letsel (ISS ≤15) (Figuur 1).<sup>1,2</sup>



Figuur 1. Percentage ziekenhuisopnames heupfracturen.

### VOLUME PER SEH-LOCATIE

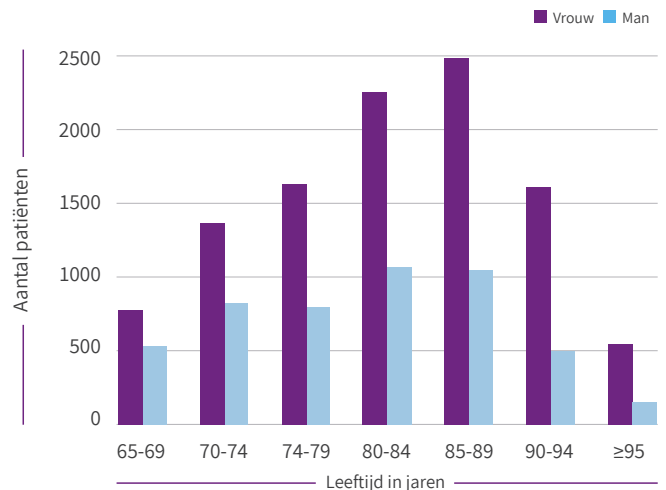
79% van de SEH-locaties heeft minimaal 100 acute ziekenhuisopnames voor heupfracturen geregistreerd en 48% heeft 200 patiënten of meer geregistreerd (Figuur 2).<sup>3</sup>



Figuur 2. Aantal ziekenhuisopnames voor heupfracturen per SEH-locatie.

### OUDERE PATIËNTEN EN RELATIEF VEEL VROUWEN

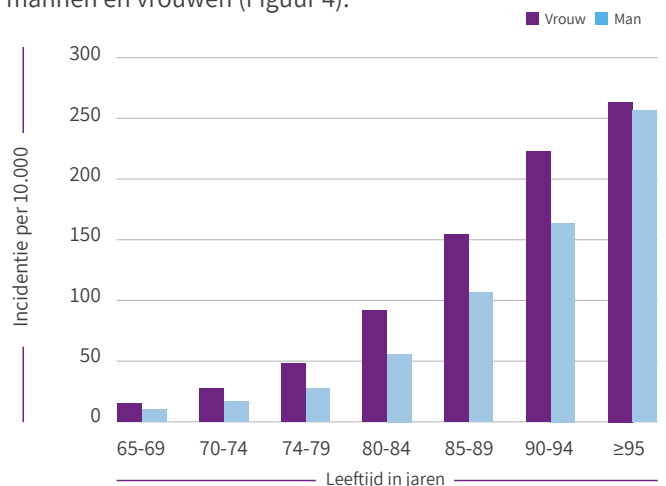
De mediane leeftijd van patiënten met een heupfractuur is 81 (IQR, 72-87). Twee derde van de patiënten met een heupfractuur is vrouw (66%). Er is een piek zichtbaar voor patiënten tussen de 80-89 jaar (Figuur 3).



Figuur 3. Ziekenhuisopnames na een heupfractuur bij 65-plussers, uitgesplitst naar geslacht en leeftijd.

De incidentie van een ziekenhuisopname met een heupfractuur is voor alle leeftijdsgroepen onder vrouwen met 11 op de 10.000 hoger dan onder mannen met 6 op de 10.000 gevallen. De incidentie neemt toe met de leeftijd. (Figuur 4).<sup>4</sup>

Omdat vanaf 65 jaar het aandeel vrouwen in de Nederlandse bevolking groter is dan het aandeel mannen, zijn de verschillen in incidentie tussen mannen en vrouwen kleiner dan de verschillen in de absolute aantallen tussen mannen en vrouwen (Figuur 4).

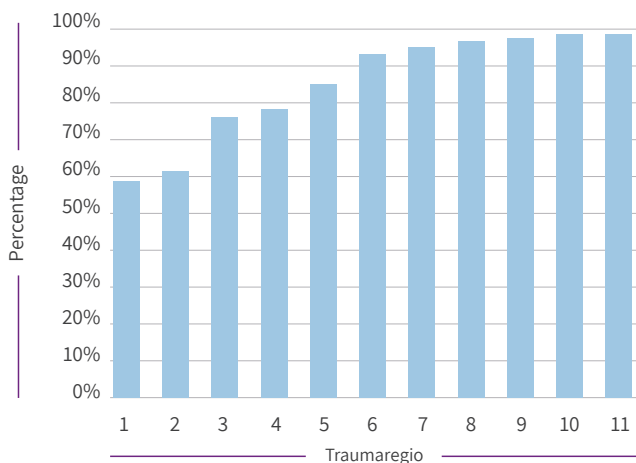


Figuur 4. Incidentie ziekenhuisopnames na een heupfractuur bij 65-plussers, uitgesplitst naar geslacht en leeftijd.

## Heupfracturen

### OPVANG PRIMAIR IN REGIONALE ZIEKENHUIZEN

De meerderheid (86,8%) van de patiënten met een heupfractuur is opgevangen op de SEH van een level 2-3 traumacentrum. Het percentage opvang door de level 2-3 traumacentra varieert tussen de 58% en 98% voor de 11 traumaregio's (figuur 5).



Figuur 5. Opvang van patiënten met een heupfractuur door regionale ziekenhuizen.

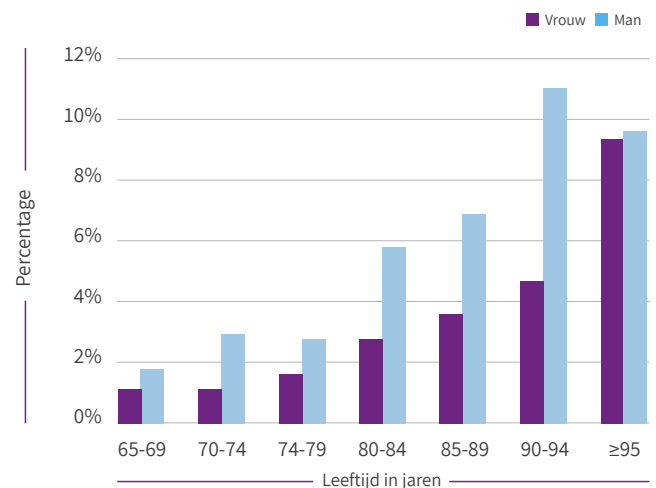
Na opvang op de SEH plaatsen de level 2-3 traumacentra 1,5% van deze patiënten direct over naar een ander ziekenhuis. Voor de level-1 traumacentra is dit 4,1%. Meer dan een vijfde (21%) van de patiënten verblijft minder dan 2 uur op de SEH en 82,8% van de patiënten is binnen vier uur vanaf de SEH naar de verpleegafdeling, de IC, de OK of een ander ziekenhuis overgebracht. Bijna de helft (49,1%) van de patiënten is binnen een week ontslagen uit het ziekenhuis.<sup>5</sup> Na twee weken is 92,4% ontslagen en na drie weken 97,3%. Landelijk is de mediane opnameduur 7 dagen (IQR, 5-9).

### REFERENTIES

- Gennarelli TA, Wodzin E. AIS 2005: A contemporary injury scale. Injury. 2006;
- Baker SP, O'Neill B, Haddon W, Long WB. The injury severity score: a method for describing patients with multiple injuries and evaluating emergency care. J Trauma. 1974;14(3):187-96.
- Figuur 2 toont 85 SEH locaties. Bij drie getoonde locaties is sprake van registratie voor ziekenhuisorganisatie in plaats van per SEH-locatie. Er zijn 11 traumacentra (lichtblauw). Het Traumacentrum West is een samenwerkingsverband tussen drie ziekenhuizen. In het figuur is één van deze ziekenhuizen in het donkerblauw weergegeven
- CBS Bevolking; generatie, geslacht, leeftijd en herkomstgroepering, 1 januari 2020 (<http://statline.cbs.nl>).
- Exclusief overplaatsingen (vanaf SEH of tijdens de ziekenhuisopname naar een ander/buitenlands ziekenhuis ontslagen).

### ONTSLAG EN OVERLIJDEN ZIEKENHUIS

Ruim een derde (39,3%) van alle geregistreerde patiënten met een heupfractuur gaat na de ziekenhuisopname naar zijn of haar eigen woonomgeving. Verder is 19,2% naar een verpleeghuis gegaan en 1,6% naar een andere instelling (o.a. zorghotel). De overige patiënten (34,9%) zijn naar een bejaardenoord/verzorgingshuis, revalidatiecentrum of ander ziekenhuis ontslagen en 3,4% is in het ziekenhuis overleden. Van de opgenomen vrouwen overlijdt 2,9% in het ziekenhuis, bij de mannen is dat 4,5%. Het percentage overlijden neemt toe met de leeftijd (Figuur 6).



Figuur 6. Ziekenhuismortaliteit voor een heupfractuur bij 65-plussers, uitgesplitst naar geslacht en leeftijd.

### DE LANDELIJKE TRAUMAREGISTRATIE

De landelijke traumaregistratie (LTR) is in 2007 door het Landelijk Netwerk Acute Zorg opgezet om inzicht te verkrijgen in het aantal klinische ongevalpatiënten in Nederland, de aard en ernst van hun verwondingen, de opvang door de ambulance en de spoedeisende hulp, de behandeling in het ziekenhuis en de uitkomst van zorg. Alle afdelingen spoedeisende hulp (SEH) in Nederland waar ongevalpatiënten worden opgevangen en voor behandeling kunnen worden opgenomen zijn verzocht deel te nemen aan de LTR. Momenteel nemen alle 86 ziekenhuizen met een spoedeisende hulp (SEH) in Nederland deel aan de LTR. De 11 regionale traumacentra hebben een belangrijke coördinerende rol bij de dataverzameling voor de LTR. Voor meer informatie over de LTR: [www.lnaz.nl](http://www.lnaz.nl). De getallen in deze factsheet zijn gebaseerd op de LTR-data van juli 2021.